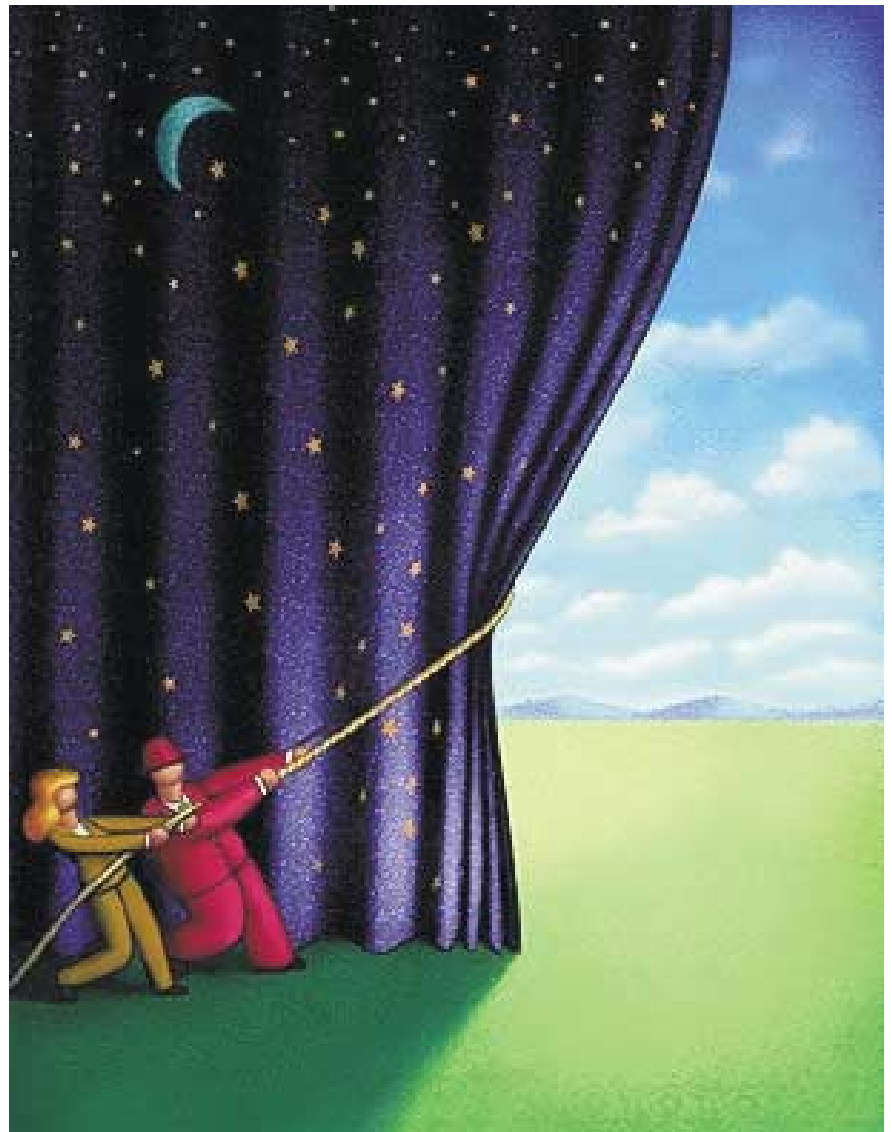


# Tracez le portrait!

## Simcoe-Nord 2000-2050

### Plan pour une communauté en santé

**Tracez le portrait! Simcoe-Nord 2000-2050 est le résultat d'un processus de consultation qui s'est déroulé pendant un an auprès de divers résidents de la communauté de Simcoe-Nord. Nous espérons que l'information que nous avons recueillie et que les indicateurs qui ont été formés serviront d'inspiration et de catalyseur pour agir et répondre aux besoins pressants de la communauté et pour renforcer et améliorer les choses que notre communauté tient à cœur et réussit bien.**



a v r i l 2 0 0 2

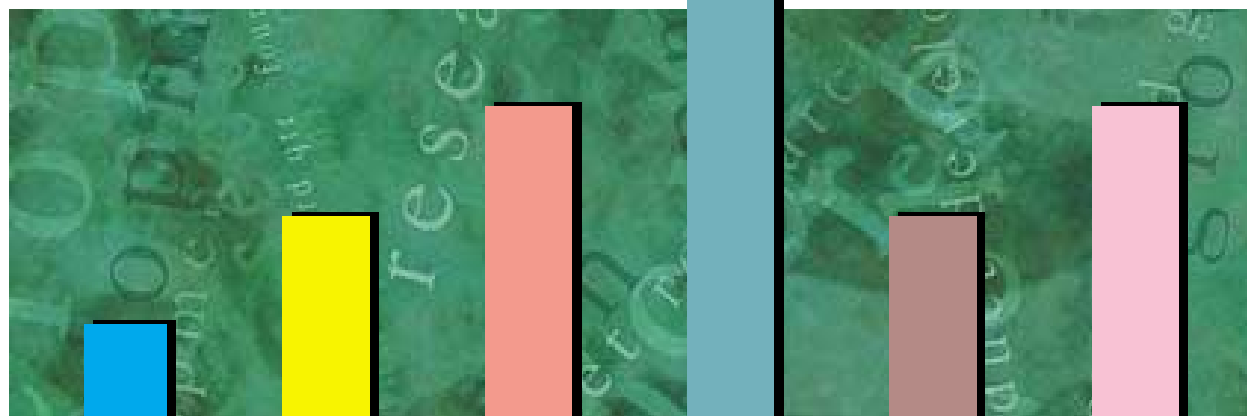
## Table des matières

<b>Pourquoi faire ce projet?</b>	<b>3</b>
<b>Le processus</b>	<b>3</b>
<b>Qu'est-ce que la communauté valorise?</b>	<b>4</b>
<b>Quels sont les enjeux et défis de la communauté?</b>	<b>6</b>
<b>Liens</b>	<b>8</b>
<b>Indicateurs de qualité de vie</b>	<b>9</b>
<b>Indicateurs en cours</b>	<b>15</b>
<b>Avenir</b>	<b>16</b>
<b>Équipes d'action</b>	<b>17</b>
<b>Remerciements</b>	<b>19</b>
<b>Commanditaires</b>	<b>20</b>

## Animation

Sue Bannon  
Nancy Bell  
Judy Contin  
Mary DiTomaso  
Kathy Elsdon  
Bruce Finlayson  
Roger Flint  
Lisa Hamelin  
Lois Irvine  
Marlene Jackson  
Donna Jones  
Sharon Lapham  
Deb Muenz  
Paul Muldoon  
Patt Pauze  
Judy Payne  
Bryan Peter  
Angela Polischuk  
Kathy Roulston  
Janice Ryan  
Connie Scholtz  
Judy Scott Welden  
Bonnie Shalof  
Jacquie Skinner  
Ernie Vaillancourt  
Ruby Young

**Merci de votre temps et de votre expertise!**



## Groupes communautaires participants

<p>Alliance des hôpitaux de Simcoe-Nord Ardmore Beach Assoc. Askennonia Seniors Banque Scotia Bayshore Seniors Be-Wab-Bon Big Brothers Calvary Baptist Church Centre de santé mentale de Penetanguishene Outpatient Staff Christian Island Band Council Community Living Huronia Ebenezer United Church École secondaire Le Caron École secondaire Penetanguishene Elmvale Junior Farmers Family Playhouse Field Naturalists Friends of Midland Library Friends of Penetang Youth Friends of Tay Library Georgian College Georgian Bay Metis Council Gift of Grace Soup Kitchen General Mills Hash House Harriers Horticultural Society Huron Association of B &amp; B's Huron Museum Huron Players Huron Soccer Club LIFT Maison Rosewood Midland Area Reading Council Midland Camera Club Midland Chamber of Commerce Midland Labour Council Midland Lawn Bowling Midland Penetanguishene Real Estate Board</p>	<p>Midland Police Services Board Midland Municipal Staff Midland Secondary School Midland Rotary Club Midland Town Council Midland Youth Group Newcomers Club North Simcoe Adult Learning Centre North Simcoe Putting People First Parent Time Out Penetanguishene General Hospital Auxillary Penetanguishene Town Council Port McNicoll Community Probus PPO Quality Council of North Simcoe Service de santé du district du comté de Simcoe Société d'aide à l'enfance St. Margaret's CWL St. Theresa's High School St. Theresa's Parent Teacher Association Tay Township Council Tiny Township Council Villa Residents &amp; Family Villa Staff Town of Midland Water &amp; Waste Water Operation Town of Midland Youth Networking Committee Victoria Harbour Community Waubauskene Legion YMCA Young Parents Program</p>
---	--

**Merci de vos commentaires utiles!**

## Le comité directeur

Janet Arnett, Georgian College  
Sue Bannon, Midland Area Reading Council  
Nancy Bell, Service de santé du district du comté de Simcoe  
Bob Coryell, canton de Tay  
Mary DiTomaso, SNSADC  
Kathy Elsdon, Quality Council  
Earl Evans, canton de Tiny  
Fred Flood, ville de Midland  
Denise Hayes, Midland Chamber of Commerce  
Chief Paul Hamelin, Midland Police Services  
Sherry Hamelin, Be-Wab-Bon  
Lois Irvine, SNSADC  
Marlene Jackson, Alliance des hôpitaux de Simcoe-Nord  
Donna MacDonald, Georgian Bay Native Friendship Centre  
Susan MacDonald, Community Link  
Deb Muenz, SNSADC  
Peter Mount, Chambre de commerce de Penetanguishene-Tiny  
Bryan Peter, ville de Midland, Loisirs  
Laurie Schutte, Marais Wye  
Bonnie Shalof, Passeport pour la prospérité  
Leila Sheriff, Coalition de communautés en santé de l'Ontario  
Jacquie Skinner, SNSADC  
Janice Ryan, Waltec  
George Vadeboncoeur, ville de Penetanguishene

**Merci des conseils et des ressources!**

## Conseillères

Emily Harris, E. Harris Consulting  
Cathi Brown, M. Sc., Conseillère en matière de recherche  
Liam et Kendra

**Merci beaucoup!**

## Pourquoi faire ce projet?

Au cours des dernières années, il y a eu explosion du développement à Barrie. Si Simcoe-Nord faisait l'objet d'une explosion semblable, l'apparence et l'impression de notre communauté serait-elle la même que l'apparence et l'impression que les résidents veulent-y voir? Pouvons-nous protéger ce que nous croyons au sein de la communauté être essentiel à notre qualité de vie et toujours accueillir la croissance, l'investissement et le tourisme? Quels enjeux et défis faudrait-il éliminer pour augmenter la qualité de vie pour tous les résidents?

Il y a une reconnaissance générale dans Simcoe-Nord que pour conserver une communauté durable, nous devons être rentables sur le plan social, économique et environnemental. En identifiant les caractéristiques que notre communauté perçoit comme essentielles, la communauté pourra reconnaître ses points forts ainsi que les occasions d'améliorer les domaines de préoccupation.

### Le processus

Nous sommes partis à la recherche de ce que les gens de notre région\* pensent est important et utile à leur qualité de vie et quelles questions ou problèmes réduisent la qualité de vie.

#### À cette fin, nous avons :

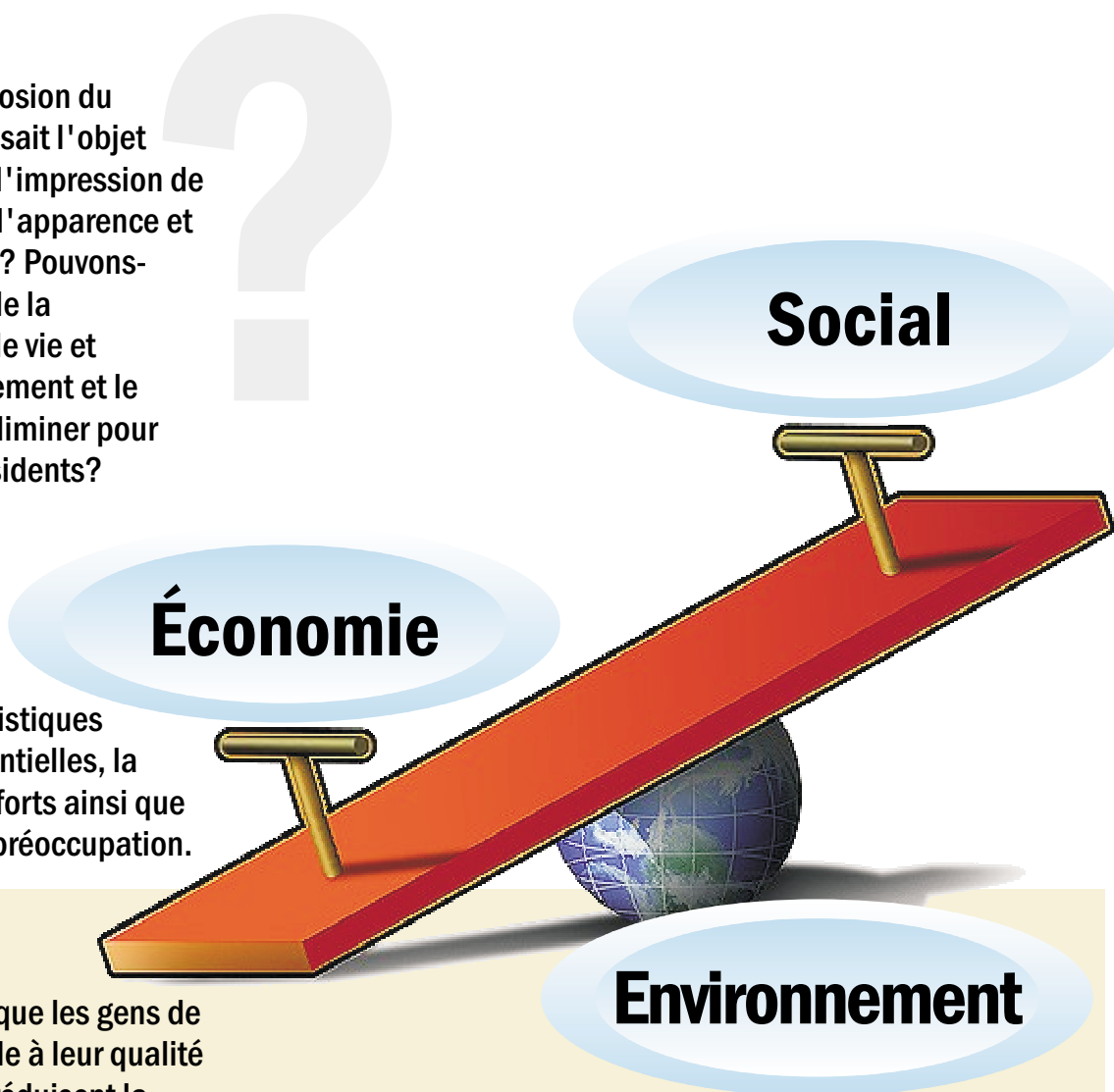
- formé 26 animateurs pour mener des sessions de consultation
- communiqué avec plus de 150 groupes locaux pour les inviter à participer aux consultations communautaires
- réalisé 79 consultations auprès de 70 groupes pendant un an (septembre 2000 à août 2001) où les membres de la communauté nous ont dit ce qu'il y avait de fantastique au sujet de vivre dans la région, quels étaient les défis et les enjeux auxquels ils faisaient face et l'avenir qu'ils aimeraient voir d'ici cinquante ans.
- achevé l'analyse de données recueillies pendant les sessions de consultation. Les experts conseils, Emily Harris, E. Harris Consulting et Cathi Brown, M.Sc.,

conseillère en matière de recherche, ont commencé à créer des indicateurs mesurables qui traduisent les commentaires issus des consultations.

- La première série d'indicateurs sont ceux qui peuvent être mesurés immédiatement en utilisant les données déjà recueillies et à notre disposition. Ceci nous fournit une mesure de base pour les indicateurs en question.
- La deuxième série d'indicateurs sont ceux «en cours». Il s'agit des indicateurs qui seraient très utiles de mesurer mais auxquels nous n'avons soit pas accès aux données à temps pour ce rapport ou que les données n'existent pas à l'heure actuelle.

Ce rapport est un résumé des points saillants tirés du projet.

- \* La région à l'étude comprend l'Île-aux-Chrétiens, Midland, Penetanguishene et les cantons de Tay et de Tiny.



## Qu'est-ce que la communauté valorise?

### Q La question

**Si une personne considérait déménager dans la région et vous demandait ce que vous pensiez des avantages d'habiter ici pour vous-même, pour votre famille et pour d'autres personnes, que lui diriez-vous?**

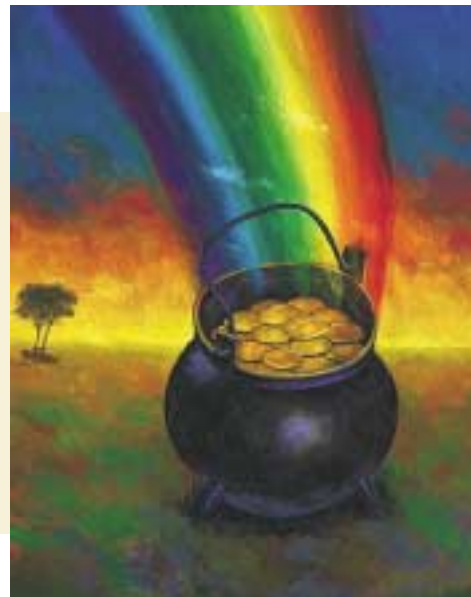
Les aspects exceptionnels de vivre dans Simcoe-Nord sont nombreux. Voici quelques exemples de ce que les gens avaient à dire. Les citations échantillons tirées des consultations sont présentées entre guillemets.

**Loisirs :** Environ 90 % des groupes ont parlé de questions liées aux loisirs.

- Parmi les thèmes communs étaient l'accès aux loisirs à «toutes les saisons»; natation, ski, pistes de randonnée, pistes de motoneige, parcs, camps et activités de loisirs pour les enfants. «Accès aux pentes de ski, à l'eau, aux pistes de randonnée à pied (loisirs 4 saisons).» Environ 20 % des groupes ont mentionné des avantages récréatifs de Simcoe-Nord en raison de son emplacement. «Accès facile à la vie en plein air.»
- Il existe beaucoup d'occasions de participer aux événements et aux lieux extérieurs pour les activités : la Fête du Canada au parc Little Lake, la course de bateau Poker Run, les parades, la baie Georgienne, le Marais Wye.
- Plus de 75 % des groupes ont mentionné l'eau. «(Immense!!) La baie Georgienne loisirs, panoramique, propre!, natation, pêche, canotage, accessible! hiver (glace!), faune, puissance visuelle.»
- Parmi les autres genres d'activités souvent mentionnées, l'on retrouve les restaurants, les églises, les occasions de loisirs et sociales pour les aînés, le théâtre, la musique, le cinéma et le bénévolat.
- Les résidents aimaient le fait que les activités de loisirs étaient disponibles pour tout âge, offerts pour la plupart à un prix assez modique. «beaucoup d'activités auxquelles les aînés peuvent participer», «occasions pour les programmes d'enfant, patinage, soccer, lacrosse, YMCA, etc.»
- Plusieurs groupes ont fait des remarques que l'emplacement de Simcoe-Nord relativement aux grandes villes de Barrie et de Toronto permet des occasions de loisirs plus variées.

**Environnement :** Plus de 90 % des groupes ont parlé de l'environnement.

- Plus de 70 % des groupes ont fait des commentaires sur la qualité de l'air ou de l'eau (natation et eau potable). «Faible pollution, bon environnement, qualité de l'air et qualité de l'eau.»
- Plus de la moitié des groupes ont parlé de l'environnement naturel et de la faune. «à proximité de la nature vu un chevreuil ce matin, un raton laveur, des cardinaux, des loriots, etc.»
- Beaucoup de groupes (plus de 40 %) considéraient la température dans Simcoe-Nord, avec ses quatre saisons distinctes, comme contribution à la qualité de vie positive. «Paysages, eau, lacs de la baie Georgienne, nature, activités à toutes les saisons.»
- La propreté des villes ainsi que le faible taux de pollution de bruit et de lumière contribuent également à une bonne qualité de vie dans cette région selon 40 % des groupes. «Aucune pollution de l'air, de bruit, de gens, p. ex. : congestion.»



**Sécurité :** En général, les gens trouvent que Simcoe-Nord est un endroit où on peut vivre en toute sécurité. Environ 85 % des groupes ont mentionné cet élément comme un facteur positif de vivre dans la région.

- 45 % des groupes avaient l'impression qu'il y avait moins de violence, moins d'utilisation de drogues et un taux de criminalité moins élevé que dans les plus grandes régions. «Taux de criminalité inférieur.»
- Plus de 20 % des groupes ont mentionné les services tels qu'incendie, police et ambulance qui réagissent rapidement et qui sont axés sur la communauté. «Bons services d'incendie, de police et d'ambulance.»
- Les groupes ont noté qu'il y a à la fois participation formelle et informelle des citoyens à la sécurité. «Les gens s'entraident ici.»
- 25 % des groupes qui mentionnent la sécurité l'ont fait dans le contexte des enfants. «Un sens que la communauté est sécuritaire pour les enfants on peut les laisser jouer.»

**Personnes :** Plus de 80 % des groupes ont mentionné que les «personnes» contribuaient grandement à la qualité de vie dans Simcoe-Nord.

- Simcoe-Nord est plein de gens «amicaux» selon environ 80 % des groupes qui ont parlé de ce sujet. «Les gens amicaux, joyeux, atmosphère de petite ville, marcher au centre-ville quelqu'un salue toujours bonjour!»
- L'aspect amical se rapporte aussi aux entreprises selon les dires de plus de 15 % des groupes. «Petites entreprises amicales, serviables se dépassent pour offrir de l'aide.»

**Mode de vie :** Près de 80 % des groupes ont fait des commentaires portant sur les qualités du mode de vie telles que «paisible», «simplicité», «liberté», «détendu» et moins stressant.

- Environ 35 % de ces groupes ont parlé du ralentissement du rythme de vie. «Le rythme est ralenti, les gens prennent le temps de sentir les roses.»
- La tranquillité de la région était mentionnée par environ 35 % des groupes. Communauté très tranquille.»
- Environ 20 % des groupes ont parlé de la qualité «paisible» de la région. «S'éloigner de la grande ville paisible, tranquille, bon endroit pour prendre la retraite.»
- Moins stressant et «détendu» sont les thèmes présentés par plus de 15 % des groupes. «Milieu plus à l'épreuve du stress et plus en santé.»
- L'une des comparaisons qui revenait souvent (20 % du temps) était celle entre le style de vie de Simcoe-Nord et «la grande ville». «Un plus grand sens de liberté à comparer à la grande ville.»

## Qu'est-ce que la communauté valorise?

**Famille, enfants, jeunes :** Au moins 75 % des groupes ont parlé de comment Simcoe-Nord est un bon endroit pour les enfants, les familles et les jeunes.

- La majorité de ces groupes (50 %) aimaient le foisonnement des occasions de loisirs disponibles pour les familles, les enfants et les jeunes. «excellent endroit pour les familles, nombre d'installations, près des arènes, terrains de baseball, des clubs, etc.»
- Selon 35 % des groupes, Simcoe-Nord est un excellent endroit pour les familles en raison de l'interconnexion de la communauté et de l'appui formel et informel offert par les voisins et les entreprises. «Nous connaissons nos voisins, leurs enfants et nous voyons à leurs intérêts.»
- La perception de sécurité des enfants dans cette région a été mentionnée par environ 30 % de ces groupes. «Un milieu sécuritaire pour que les enfants puissent jouer pas besoin de clôtures dans la cour arrière.»
- Les animateurs ont souvent (environ 20 % du temps) entendu la phrase que Simcoe-Nord est «un excellent endroit pour élever une famille (des enfants).»

**Communauté :** Plus des trois quarts des groupes décrivent la communauté de Simcoe-Nord en termes de «soignante», «familiarité», «interconnexion», «coopération», «aimante» et «fierté».

- Plus de 45 % des groupes ont utilisé le mot «petit» avec une connotation positive en décrivant la communauté. En général, ils aiment «l'impression et l'atmosphère de petite ville» de Simcoe-Nord «assez petit pour ressentir un sens de communauté prendre contact avec les gens, pas anonyme.»
- Apprendre à connaître ses voisins fait partie intégrante de ressentir un sens de communauté et plus de 25 % des groupes qui ont décrit la communauté l'ont indiqué. «Nous connaissons nos voisins, leurs enfants et nous voyons à leurs intérêts.»
- Plus de 20 % ont décrit qu'ils ressentaient un «sens de communauté» dans Simcoe-Nord. «Sens de communauté et de bénévolat. Bon esprit communautaire.»

**Soutien communautaire :** Cet indicateur englobe une vaste gamme d'activités de la participation aux événements communautaires, aux activités de collecte de fonds en passant par les réseaux de soutien informels et les groupes philanthropiques. Plus de 75 % des groupes ont mentionné le soutien communautaire comme étant un aspect positif de la vie dans Simcoe-Nord.

- L'occasion de se porter volontaire à diverses tâches était l'activité de soutien la plus souvent citée, mentionnée par plus de 25 % des groupes. «Beaucoup d'occasions pour le bénévolat personnel.»
- Plus de 20 % des groupes ont parlé de soutien communautaire en matière de sports et d'activités de loisirs. «Beaucoup d'olympiques spéciaux hockey en salle, natation, quilles, curling, ski de fond, baseball, raquette.»
- Les groupes de soutien (formels et informels) sont mentionnés par un peu plus que 20 % des groupes. «Beaucoup de soutien communautaire - c.-à-d. centre autochtone, Grands frères, Rosewood.»
- Environ 20 % des groupes ont mentionné l'appui fourni par les clubs philanthropiques de la région. «Tous les groupes philanthropiques jouissent d'une représentation ici et font de l'excellent travail.»

**Emplacement :** Plus de 70 % des groupes ont indiqué que l'emplacement était l'un des aspects positifs de la vie de Simcoe-Nord.

- Beaucoup de ces groupes (plus de 70 %) ont parlé de l'emplacement de Simcoe-Nord en termes d'avoir «accès facile» et beaucoup d'avantages. L'eau, les activités en plein air, les grands centres urbains et les hôpitaux sont parmi ceux mentionnés.
- Plus de 70 % des groupes aimaient le fait que le trajet en voiture pour se rendre vers les «grandes» villes n'est pas trop long : «Proche des grandes villes, de l'aéroport, de l'hôpital, des grandes voies de transport.»
- Environ 46 % des groupes ont parlé de l'accès à la baie Georgienne et aux activités de loisirs en plein air. «Accès aux pentes de ski, à l'eau, aux pistes de randonnée (loisirs en toute saison).»

**Éducation :** Plus de 70 % des groupes ont parlé de l'éducation.

- Environ 35 % de ces groupes décrivent le système scolaire dans Simcoe-Nord comme étant «bon». «Une bonne éducation pour une petite région (meilleure qualité, on fait du beau travail ici).»
- Plus de 20 % de ces groupes ont mentionné la valeur éducative d'avoir à la fois les anglophones et les francophones dans la communauté. «La population francophone - occasion pour les enfants d'être scolarisés en français et en anglais.»
- Environ 20 % ont mentionné qu'ils croyaient que les écoles étaient sécuritaires. Le milieu scolaire sens - de sécurité.»
- Environ 20 % ont indiqué que la petite taille de la communauté permet une meilleure qualité d'enseignement. «Plus petite population scolaire - plus amicale - meilleur rapport élèves / enseignants.»

**Transport :** Un peu plus de 65 % des groupes ont mentionné le transport. En plus des automobiles, cette section comprend les références à l'entretien des routes, le service d'autobus local et intercommunautaire ainsi que les autres modes de transport comme les bicyclettes et la marche.

- Plus de la moitié de ces groupes ont fait référence au manque de circulation routière comme contribution à la qualité de vie. «Facile de se rendre au bureau : pas de trafic.»
- Le service de déneigement a été mentionné par environ 15 % de ces groupes. Services de déneigement - excellents.»
- Environ 20 % croient que vivre dans une petite ville avait ses avantages parce qu'on peut marcher ou aller à bicyclette pour se rendre là où l'on veut aller. «Les petites villes vous permettent de marcher où vous voulez aller.»



# Enjeux et défis

## Quels sont les enjeux et les défis que doit affronter la communauté?

### Q La question

**Si une personne considérait déménager dans la région et vous demandait ce que vous pensiez des désavantages d'habiter ici pour vous-mêmes, pour votre famille et pour d'autres personnes, que lui diriez-vous?**



Nos participants en avaient long à dire à ce sujet. Nous présentons ici un résumé très bref des principales questions soulevées. Les citations tirées des consultations sont présentées entre guillemets.

**Transport :** Plus de 90 % des groupes ont parlé des questions de transport.

- Environ 80 % de ces groupes ont fait des commentaires sur le manque de transport en commun dans Simcoe-Nord et, de ce fait, notre dépendance sur les automobiles. «Pour ceux qui ne conduisent pas, le transport est un véritable problème, peu importe l'âge.»
- Il y a aussi eu des commentaires sur la condition des chemins et des autoroutes. Plusieurs groupes ont parlé de la neige et du déneigement. (N'oubliez pas que certaines consultations se sont déroulées l'hiver dernier lorsqu'il y avait beaucoup de neige). Les groupes ont également fait des commentaires sur le transport relatif aux aînés, à l'éducation, au coût de la vie, à la sécurité et aux besoins d'aller ailleurs pour obtenir un permis de conduire.

**Loisirs :** Environ 90 % des groupes ont parlé des enjeux relatifs aux loisirs.

- Environ la moitié de ces groupes ont parlé des loisirs par rapport aux jeunes. «Pas assez de choses à faire.»
- Environ la moitié des groupes ont également parlé des loisirs en termes de «pas assez» ou «besoin de plus». «Besoin d'une autre surface de glace.» «Plus de sentiers pour bicyclettes et le long des autoroutes, sentiers pour la randonnée à pied.»
- Plusieurs groupes qui ont fait des commentaires sur les loisirs ont parlé de frais : «Les loisirs ne sont pas abordables pour tous.»
- Certains groupes ont recensé le besoin de centres communautaires : «Besoin de plus grand nombre de centres communautaires, de récréation.»

**Emplois :** Environ 90 % des groupes ont parlé des questions liées aux emplois dans Simcoe-Nord.

- Environ la moitié des groupes qui ont parlé d'emploi l'ont fait, en général, avec l'optique du manque d'emplois. «Pas assez de postes dans la région.»
- Environ la moitié des groupes ont parlé des emplois relatifs aux jeunes. «Pas assez d'occasions d'emploi pour les jeunes personnes une fois qu'elles ont terminé leurs études.»
- Environ 20 % des groupes ont lié l'emploi au coût de la vie. «Pas assez d'emplois pour pourvoir à une famille (beaucoup de temps partiel sans avantages sociaux).»

**Santé :** Environ 90 % des groupes ont parlé des questions liées à la santé.

- Parmi ces groupes, environ 70 % ont fait des commentaires sur la pénurie de médecins de famille. «Pas de médecins de famille.»
- Les autres préoccupations exprimées étaient le temps d'attente à l'urgence ou aux tests médicaux et les rendez-vous chez le spécialiste; le besoin de se déplacer à l'extérieur de la région pour consulter la majorité des spécialistes; la pénurie de personnel infirmier et autre personnel médical et à la fois, le coût et le manque de services dans les soins de santé mentale.

**Enjeux jeunesse :** Environ 80 % des groupes ont parlé des enjeux liés aux jeunes.

- Les loisirs et les emplois chez les jeunes ont déjà été mentionnés ci-dessus.
- Environ 25 % des groupes avaient des commentaires à faire au sujet des jeunes et de l'éducation. «(Les élèves de l'école secondaire de l'Île-aux-Chrétiens) doivent habituellement vivre en pension à l'extérieur pendant les mois d'hiver traumatique. Les parents n'ont pas accès quotidien aux enfants»--«Le manque de possibilité d'études postsecondaires pour les jeunes personnes signifie qu'ils doivent s'éloigner de la région pour ne plus y retourner.»

# Enjeux et défis

## Quels sont les enjeux et les défis que doit affronter la communauté?

**Environnement :** Environ 80 % des groupes ont parlé d'environnement.

- Environ la moitié des groupes avaient des commentaires sur la température. «Les conditions hivernales présentent des problèmes pour les déplacements - créent l'isolement.»
- Environ la moitié des groupes ont parlé de l'élimination des déchets. «Montant de déchets laissés dans les forêts.»
- Environ la moitié des groupes avaient des préoccupations relatives à l'eau à la fois potable et pour les loisirs. «Nous ne protégeons pas assez notre eau». «L'eau est sale dans la baie Georgienne.»
- Il y a eu aussi des commentaires sur les pesticides, les produits chimiques et les dépôts de boue. On a également noté des problèmes avec des outardes et des mouettes.

**Gouvernement :** Environ 75 % des groupes ont fait des commentaires au sujet des gouvernements municipal, provincial, et fédéral.

- Environ 40 % de ces groupes ont parlé de décisions, de politiques et de questions de financement qui relevaient des compétences fédérale ou provinciale. La majorité des commentaires avaient trait au niveau provincial - transfert des programmes, restrictions du financement et des responsabilités provinciales.
- Parmi les autres sujets gouvernementaux soulevés on trouve la politique locale et les rivalités politiques : «Manque de coordination entre les administrations locales sur les questions clés.»
- Préoccupation au sujet de la superprison et de ses effets sur la communauté; planification et développement ainsi que les impôts.

**Magasinage :** Environ 70 % des groupes ont parlé de façon négative au sujet du magasinage dans Simcoe-Nord.

- Les commentaires portaient sur un manque de choix, d'accès et sur les prix plus élevés. «Magasinage aller à Barrie, Toronto en raison d'un manque de sélection.»

**Coût de la vie :** Environ 70 % des groupes avaient des commentaires au sujet du coût de la vie.

- Transport et coût de la vie : «Le transport est une question clé pour les personnes âgées et à faible revenu ou à revenu fixe.»
- Coût des loisirs : «Beaucoup d'activités destinées aux jeunes sont dispendieuses.»
- Emplois et coût de la vie : «Pas assez d'emplois à temps plein il faut travailler à deux ou trois emplois pour gagner sa vie.»
- Logement et coût de la vie : «Le coût du logement est plus élevé que les salaires qu'une personne peut gagner à l'échelle locale.»

**Sécurité :** Environ 70 % des groupes ont parlé des questions liées à la sécurité.

- Environ 40 % des groupes ont fait des commentaires généraux sur le vandalisme, les gangs et les bagarres ainsi que la violence familiale.
- Transport et sécurité : La majorité des commentaires avaient trait à la conduite en hiver et au déneigement. Toutefois, il y avait aussi des commentaires sur l'ivresse au volant, les lignes de voies de circulation peu visibles et les dangers de se déplacer à pied l'hiver.
- Loisirs et sécurité : «Volume de circulation des bateaux et manque de service de patrouille nautique.» «Les bars qui servent les mineurs.»

**Éducation :** Environ 65 % des groupes ont parlé des enjeux liés à l'éducation.

- Environ 40 % de ces groupes ont fait des commentaires sur diverses questions liées à l'éducation. «Trop de classes portatives.» «Plus grande variété de cours dans l'éducation permanente.» «Manque d'éducation postsecondaire pour les jeunes personnes.»
- Environ 30 % de ces groupes ont parlé de l'éducation et du transport. «Les jeunes peuvent passer jusqu'à deux heures par jour en autobus peu d'espace, et mauvaise qualité de l'air.» «Transport en commun médiocre limite d'accès à l'éducation, etc.»
- Environ 25 % de ces groupes ont parlé de l'éducation dans le contexte de l'emploi. Peu d'emplois sans les compétences.»

**Logement :** Environ 50 % des groupes ont cerné des questions liées au logement.

- Environ 45 % de ces groupes ont parlé du logement dans le contexte du coût de la vie. «Manque de bons logements à prix abordable, le logement pour les personnes à faible revenu est en mauvais état.»
- Environ 30 % de ces groupes ont parlé en particulier du logement des aînés comme une question de préoccupation. «Besoin de maisons de retraite et de maisons de soins infirmiers ainsi que d'appartements pour les personnes âgées.»
- Environ 30 % de ces groupes ont parlé du nombre de logements disponibles. Pénurie de bons immeubles à louer. «Manque de maisons à prix modique pour les besoins d'achat.»



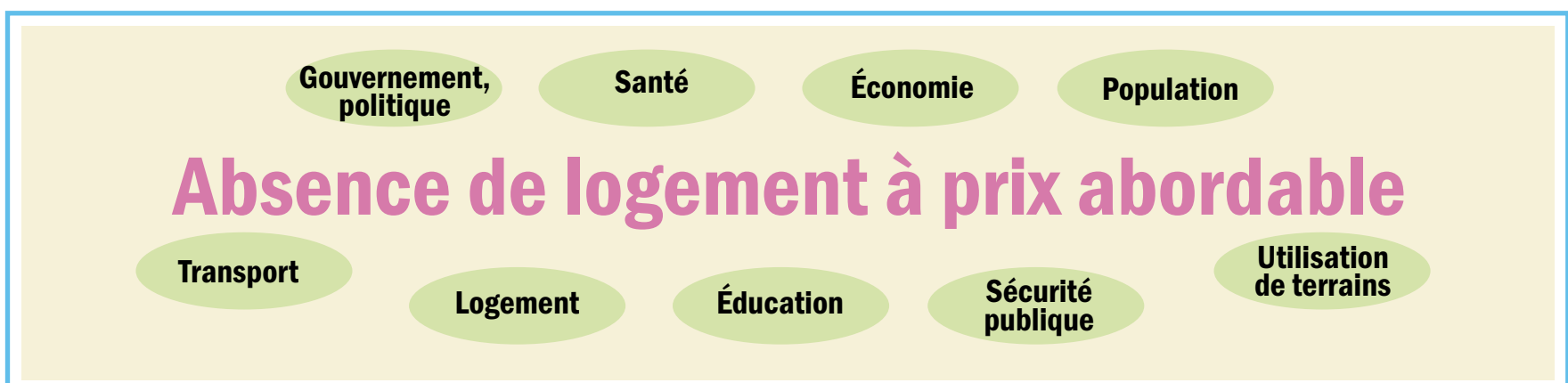
## Liens

Une communauté est composée de différentes parties qui travaillent ensemble pour qu'elle soit durable. Par exemple, nous devons avoir des emplois. Mais les emplois à eux seuls ne sont pas assez. Les gens doivent avoir les moyens de transport pour le voyage aller-retour vers ces emplois. Il doit y avoir des logements adéquats pour que nous puissions attirer les gens à ces emplois. La communauté doit aussi fournir des choses comme les écoles, les soins de santé, le magasinage, les loisirs, etc., afin d'attirer à la fois les emplois et les gens pour les combler.

Les liens commencent à montrer la complexité de la communauté et comment les parties sont reliées entre elles.

Voici les échantillons tirés de consultations actuelles. Vous pouvez voir qu'il est possible de reconnaître les liens, que nous regardions un élément merveilleux au sujet de Simcoe-Nord ou un défi qui nous soit présenté. Les participants ont exprimé de la surprise quant au nombre de liens qu'il y avait aux questions qu'ils avaient soulevées.

Lien	Explication
Économie	Tout ce qui touche à recueillir ou à dépenser de l'argent c.-à-d'emploi, chômage, pauvreté, affaires.
Éducation	Tous les niveaux du pré-scolaire jusqu'à tous les aspects de l'éducation des adultes (alphabétisation, postsecondaire, apprentissage, cours d'intérêt général).
Énergie	Électricité, énergie solaire, etc.
Environnement	Milieu naturel, qualité de l'air, qualité de l'eau, etc.
Gouvernement / politique	Tous les niveaux. Tout ce qui est financé par, surveillé par ou affecté de quelque manière que ce soit par les politiques gouvernementales.
Santé	Tous les aspects des programmes de prévention ou de mieux-être en passant par les soins actifs et les soins de longue durée.
Logement	Tous les types : unifamilial, maison mobile, appartements, immeubles avec services de soutien pour les personnes âgées, etc.
Utilisation de terrains	La façon dont un terrain en particulier est utilisé.
Population	Combien de personnes et où elles habitent.
Sécurité publique	Tout ce qui touche à la sécurité publique, p. ex. services policiers, éclairage, prévention des accidents.
Loisirs	Publics et individuels : les sports, les arts, l'artisanat, etc.
Utilisation des ressources/ consommation	L'utilisation des ressources naturelles.
Socio-culturel	Les liens entre les personnes : le langage, l'historique, etc.
Transport	Comprend le transport en commun, les véhicules privés, les camions, les trains, les avions, l'entretien et la construction des routes, le déneigement, etc.



# 10 INDICATEURS

## Indicateur 1 Éducation

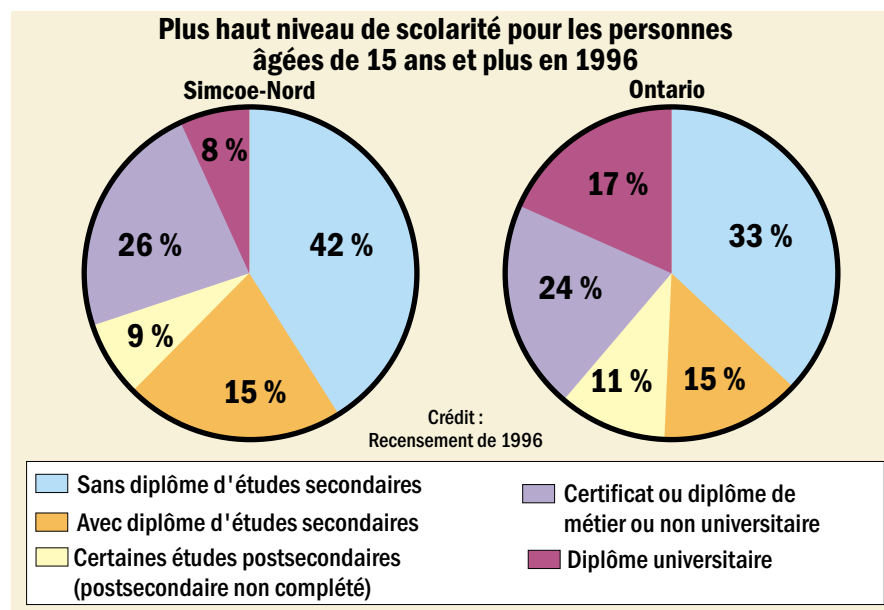
### Plus haut niveau de scolarité pour les personnes dans Simcoe-Nord âgées de 15 ans et plus comparativement à l'Ontario.

Notre premier objectif était de comparer le taux d'obtention du diplôme d'études secondaires de l'Ontario (DÉSO) dans Simcoe-Nord au taux de l'Ontario. Toutefois, les élèves ont présentement le choix de terminer leurs études avec un DÉSO soit à la fin de la 12<sup>e</sup> année ou après leur cours préuniversitaire de l'Ontario (CPO). En 2003, il y aura 2 classes finissantes : ceux qui ont complété le programme de 5 ans et ceux qui ont complété le programme de 4 ans suivant le nouveau programme cadre. En effet, ceci rend difficile de comparer les données avec celles des années à venir. L'indicateur devient donc «un travail en cours jusqu'à 2004».

Au lieu, nous avons décidé de regarder les données du Recensement de 1996 en matière d'éducation. Les données du Recensement de 2001 ne seront disponibles que le 11 mars 2003.

Les schémas nous donnent un portrait des niveaux d'éducation de la population de Simcoe-Nord à comparer à l'Ontario. Il jette un coup d'œil sur toutes les personnes âgées de 15 ans et plus. La majorité des élèves qui finissent l'école secondaire sont âgés de 18 ans au moins et ceci pourrait être la raison du pourcentage élevé de la population qui «n'a aucun certificat d'études secondaires». En proportion, il y a plus de personnes dans Simcoe-Nord qui détiennent un certificat ou un diplôme de métier ou non universitaire comparativement à l'Ontario.

Ceci pourrait être en raison de la base industrielle de la région. En proportion, moins que la moitié des personnes dans Simcoe-Nord ont complété l'université comparativement à l'Ontario. Ceci pourrait également être le reflet d'un manque d'emplois disponibles dans Simcoe-Nord pour les finissants universitaires. C'est un fait reconnu dans les consultations communautaires que les jeunes qui quittent Simcoe-Nord pour des études supérieures souvent n'y retournent plus après leurs études en raison de la rareté des emplois à leur disposition.

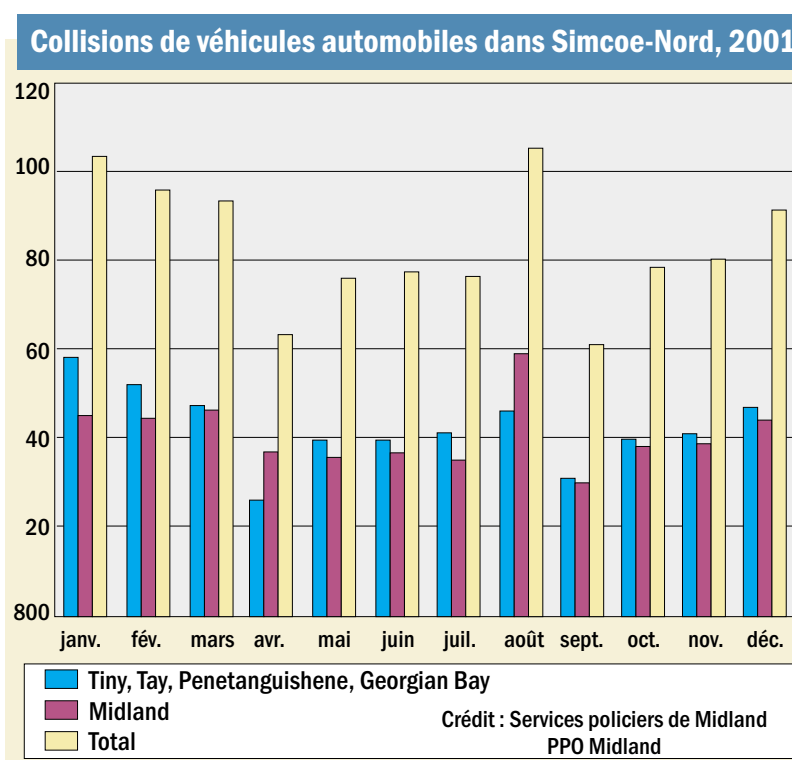


## Indicateur 2 Transport et sécurité

### Le nombre d'accidents routiers survenus dans Simcoe-Nord sur une période d'un an en relation à la saison et à l'endroit où l'accident a eu lieu.

Les facteurs qui contribuent aux accidents de voiture sont nombreux et comprennent notamment le temps, les conditions routières, la population et l'emplacement (urbain par rapport à rural). Simcoe-Nord est unique dans le sens que la région contient des secteurs à la fois ruraux et urbains et le temps et la population varient beaucoup d'une saison à l'autre. Le graphique suivant montre le nombre d'accidents routiers dans Simcoe-Nord en 2001. Des tendances cycliques annuelles aux accidents routiers sont évidentes avec le plus grand nombre d'accidents survenant en janvier, en plein hiver, et de nouveau en août alors qu'il y a beaucoup de touristes. Le plus grand nombre de collisions automobiles au mois d'août à Midland comparativement au reste de Simcoe-Nord pourrait être attribuable à la circulation routière plus intense à Midland pendant la saison touristique.

Nota : Les statistiques des postes PPO comprennent Penetanguishene, les cantons de Tiny, de Tay et de Georgian Bay et les autoroutes provinciales 12 et 93. Les chiffres comprennent toute collision justiciable (plus de 1 000 \$ de dommages ou personnes blessées) ainsi que les collisions non-justiciables (moins de 1000 \$, aucune blessure) nécessitant la présence de la police. Les données des services de police Anishinabek n'étaient pas disponibles au moment d'aller sous presse.



# 10 INDICATEURS

## Indicateur 3 Environnement

**Le nombre de jours par année où la qualité de l'air est médiocre dans Simcoe-Nord comparativement à Toronto.**

Depuis 1988, le ministère de l'Environnement de l'Ontario exploite un réseau étendu de stations d'échantillonnage de la qualité de l'air partout en province. À partir de ces sites, on recueille des données sur les niveaux de dioxyde de soufre, d'ozone, de dioxyde d'azote, le total de composés de soufre réduit, d'oxyde de carbone et de particules en suspension. Nous savons que chacun de ces polluants a des effets néfastes sur l'environnement et sur la santé humaine. En 2000, il y avait 34 sites dans 24 centres urbains et 6 centres ruraux. Un indice de la qualité de l'air (IQA) est calculé à partir de données de chacun de ces sites et les avertissement de smog sont diffusés pendant la saison d'ozone (de mai à septembre) lorsque l'indice atteint un niveau nuisible à la santé.

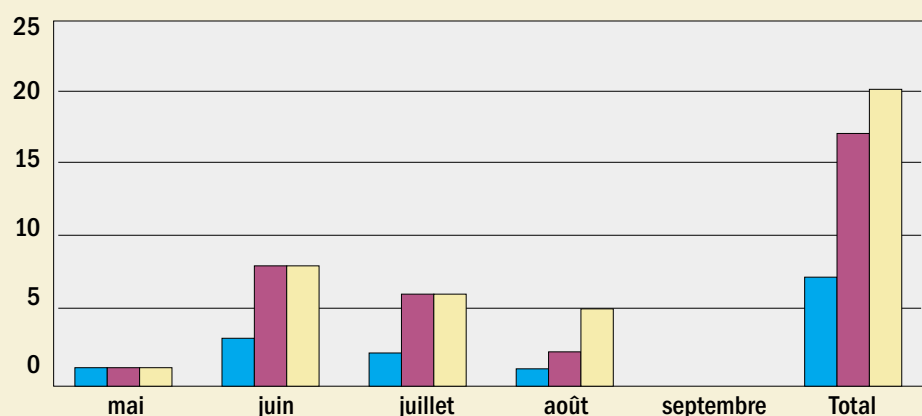
En 2000, le ministère de l'Environnement a mené une étude sur la qualité de l'air de la baie Georgienne. On a surveillé la qualité de l'air à 12 sites autour de la région de la baie Georgienne pour ensuite la comparer au niveau de qualité à Toronto. Honey Harbour et la baie Georgienne sud comptaient parmi les 12 stations autour de la baie Georgienne. Les polluants suivants ont été retrouvés à chacun des emplacements : ozone, particules inhalables, dioxyde d'azote, mercure et dioxyde d'azote. En général, la qualité de l'air autour de la baie Georgienne était meilleure que celle à Toronto et à aucun moment les niveaux d'un des polluants atmosphériques n'a dépassé les critères établis par la province.

### Résultats de la qualité de l'air, baie Georgienne contre Toronto 2000

Polluant	Critères provinciaux	Variation baie Georgienne	Variation Toronto
Ozone (O <sub>3</sub> )	890 parties par milliard	26 - 76	13 - 84
Particules inhalables (PM <sub>10</sub> )	50 µg/m <sup>3</sup>	7,3 - 28,3	10,5 - 4,8
Dioxyde d'azote (NO <sub>2</sub> )	100 parties par milliard	0,8 - 11,0	12,3 - 28,1
Mercure (Hg)	2 000 ng/m <sup>3</sup>	1,1 - 1,3	2,1 - 3,0
Dioxyde de soufre (SO <sub>2</sub> )	100 parties par milliard	1 - 8,5	2,8 - 6,0

Crédit : Études sur la qualité de l'air de la baie Georgienne 2000, MEO, 2001

### Avertissement et jours de smog en 2001 Barrie Huronie Toronto



■ N<sup>bre</sup> d'avertissements de smog  
 ■ N<sup>bre</sup> de jours de smog Barrie-Huronie  
 ■ N<sup>bre</sup> de jours de smog Toronto

Crédit :  
 Ministère de l'Environnement de l'Ontario,  
 Section de surveillance de qualité de l'air

En 2001, le MEO a rajouté Barrie à son réseau de stations d'échantillonnage. Ceci signifie qu'il est maintenant possible de diffuser des avertissements de smog pour Barrie-Huronie. En 2001, sept avertissements ont été diffusés pour Barrie-Huronie et Toronto du premier mai au 30 septembre. Au total, Barrie-Huronie a eu 17 jours de smog comparativement à 20 jours à Toronto. Grâce à cette nouvelle station d'échantillonnage à Barrie, nous pourrions comparer la qualité de l'air dans Simcoe-Nord à celle de Toronto et d'autres sites en Ontario sur une base régulière.

#### À titre d'information :

Le public peut connaître la valeur de l'indice quotidien (IQA) en appelant le service téléphonique automatique du MEO.  
 Enregistrement en anglais : 1-800-387-7768  
 Enregistrement en français : 1-800-221-8852  
 Ou en visitant le site Web du ministère :  
[www.qualitedelairontario.com](http://www.qualitedelairontario.com)

# 10 INDICATEURS

## Indicateur 4 Santé

### La charge totale de patients de médecins de famille et le pourcentage de population desservie.

Dans Simcoe-Nord, on se préoccupe beaucoup de la pénurie perçue de médecins de famille. Nous avons tâché de déterminer la charge de patients pour les médecins familiaux dans Simcoe-Nord mais on a vite trouvé que la tâche était beaucoup plus complexe que de demander aux médecins de compter les patients qu'ils ont présentement.

Une étude indépendante demandée par l'Alliance des hôpitaux de Simcoe-Nord (AHSN) en 1999-2000 a trouvé que la région nécessite 33 médecins de famille à temps plein pour desservir cette communauté\*. À l'heure actuelle, Simcoe-Nord compte 31 praticiens familiaux. Toutefois, ils ne pratiquent pas tous à temps plein. De plus, les derniers renseignements de l'AHSN indiquent que de ces 31 praticiens de famille, seulement 14 pratiquent la médecine familiale ou générale exclusivement alors qu'un médecin a pris la retraite. Les 16 autres médecins de famille passent une partie de leur temps à faire de la médecine de famille et un ou plusieurs autres services. Alors, bien que ces médecins travaillent à temps plein, ils travaillent en réalité à temps partiel comme médecin de famille. Puisque c'est le cas, la question ne se limite pas au nombre de médecins nécessaires à desservir la population de Simcoe-Nord mais porte aussi sur ce qu'ils font.

#### Médecins généralistes et de famille de Simcoe-Nord et ce qu'ils font :

1	à la retraite		
14	pratiquent exclusivement la médecine générale et de famille		
16	pratiquent la médecine générale et de famille en PLUS d'un ou plusieurs des services suivants :		
	Urgence	(11)	Obstétrique (8)
	Anesthésie	(4)	Psychiatrie (1)
	Médecine	(2)	Chirurgie (1)

Crédit : AHSN

Depuis que cette étude a été complétée, la superprison a ouvert les portes, il y eu accroissement de la population, ouverture d'une clinique communautaire et quelques-uns des médecins plus âgés approchent l'âge de la retraite. La demande de médecins de famille continue à augmenter.

\* AHSN plan des RH médicaux avril 2000



## Indicateur 5 Santé

### Le nombre de lits dans les maisons de soins infirmiers dans Simcoe-Nord contre le nombre de personnes sur la liste d'attente.

Il existe trois établissements de soins de longue durée dans Simcoe-Nord. Avec le vieillissement de la population, la demande en matière du nombre limité de lits dans ces établissements continuera à croître.

Le nombre total de lits de longue durée disponibles dans Simcoe-Nord est de 312. Le 31 décembre 2001, 229 personnes sur la liste d'attente ont choisi l'un des trois établissements de Simcoe-Nord comme premier choix. L'an dernier, 153 personnes ont été admises à l'un des trois établissements dans Simcoe-Nord, soit dans un lit de courte durée ou de longue durée.

Ceci signifie que :

1. Nous ne savons pas combien des 153 admissions de l'an dernier étaient alloués aux lits de longue durée. Toutefois, nous savons que la rotation des lits est plus lente que le besoin de ces lits, une indication que les personnes peuvent rester sur la liste d'attente pendant longtemps avant qu'un lit ne soit disponible.
2. Avec le vieillissement de la population, le besoin d'un plus grand nombre de lits continuera d'augmenter.

#### Nombre de lits dans les établissements de longue durée dans Simcoe-Nord

Établissement	Lits de longue durée	Lits de courte durée (relève)
Manoir Georgian, Penetanguishene	105	2
Centre de soins Villa, Midland	107	2
Village Hillcrest, Midland	100	-
<b>Total</b>	<b>312</b>	<b>4</b>

#### Nombre de personnes sur la liste d'attente (le 31 décembre 2001)

Établissement	Attente, 1 <sup>er</sup> choix	Total en attente*
Manoir Georgian, Penetanguishene	112	220
Centre de soins Villa, Midland	46	171
Village Hillcrest, Midland	71	224
<b>Total</b>	<b>229</b>	<b>615</b>

\* Il se peut qu'une personne soit comptée plus qu'une fois, car elle aurait pu s'inscrire sur la liste des trois établissements.

#### Nombre d'admissions

Établissement	Cumulatif pour 2001*	Crédit :
Manoir Georgian, Penetanguishene	67	CASC du comté de Simcoe
Centre de soins Villa, Midland	63	
Village Hillcrest, Midland	23	
<b>Total</b>	<b>153</b>	

\* Comprend les admissions de longue durée et de courte durée.

# 10 INDICATEURS

## Indicateur 6 Loisirs

### Nombre de personnes par centre communautaire par région dans Simcoe-Nord.

Un sujet commun qui a été soulevé était le besoin d'un endroit où peuvent aller les jeunes, les parents avec enfants et les personnes âgées, particulièrement en soirée et les fins de semaine. Simcoe-Nord offre de nombreuses occasions de loisirs. Toutefois, l'accès à ces programmes peut-être entravé soit en raison du coût ou de l'emplacement. Les centres communautaires remplissent souvent un créneau de loisir à l'intérieur de la communauté puisque les programmes fournis sont accessibles à une plus grande proportion de la population.

D'après les réactions que nous avons obtenues, nous avons cherché à définir un centre communautaire qui répondrait aux besoins de la communauté. Notre définition de centre communautaire est la suivante : Un édifice qui fournit un endroit pour une variété d'activités communautaires. Il est disponible à tout membre de la communauté le jour et le soir à l'année longue. Il y a soit un coût minime à percevoir ou l'accès est gratuit. Un centre communautaire comprend un grand gymnase, une scène, une cuisine et des salles de réunion.

Région	Population	Nombre de centres communautaires	Nombre de personnes par centre communautaire
Midland	16 110*	0	0
Penetanguishene	7 982*	0	0
Canton de Tay	9 209*	2	4 605
Canton de Tiny	9 332*	2	4 666
Île-aux-Chrétiens	630*	0	0

\*Crédit : Les chiffres sont fournis par les municipalités

#### À titre d'information :

##### Midland :

Selon notre définition, il n'existe aucun centre communautaire à Midland. Le centre civique de Midland fermera les portes.

##### Penetanguishene :

Présentement, l'école Canadian Martyrs est disponible les soirées et les fins de semaine de septembre à juin et sept jours par semaine pendant les mois d'été.

##### Canton de Tay :

Port McNicoll et Victoria Harbour comptent tous deux des centres communautaires. Des frais sont associés aux programmes gérés par la municipalité (c.-à-d. cours d'aérobic) pour couvrir les frais d'instruction. Les activités pour les jeunes et les personnes âgées sont gratuites. Les fins de semaine sont réservées aux noces.

##### Canton de Tiny :

Il existe des centres communautaires à Wyebridge et à Lafontaine. L'Association de parcs et loisirs de Wyebridge offre régulièrement la danse en ligne et le baseball l'été. Les frais de location sont 15 \$ l'heure pour les résidents de Wyebridge, 30 \$ l'heure pour les non-résidents. L'Association des bénévoles des parcs et loisirs de Lafontaine exploite le Centre communautaire de Lafontaine. Elle gère ses propres programmes : aérobic, clogging et yoga. La location de la salle est de 100 \$ par jour. La salle dispose d'un permis de vente d'alcool mais vous devez embaucher votre propre serveur à 10 \$ l'heure. Il y a une salle de jeux qui se louent 50 \$ par jour. La salle a une table de billards et des jeux de fléchettes. Il y a aussi une patinoire extérieure louée à 40 \$ l'heure et qui peut servir aux danses l'été. Le centre communautaire est utilisé principalement pour les noces, les anniversaires et les fêtes autres que les programmes gérés par l'association.

## Indicateur 7 Soutien communautaire

### Le taux de bénévolat pour Simcoe-Nord.

Le bénévolat consiste en l'offre de temps, d'énergie et de compétence de sa propre volonté. C'est considéré l'un des gestes les plus positifs qu'une personne peut faire à l'intérieur d'une communauté. L'acte de bénévolat aide à transformer une série de maisons en communauté. Il agit pour lier les personnes entre elles, leur communauté et leur milieu.

En 2000, le taux de bénévolat en Ontario était de 25 % et la moyenne du nombre d'heures contribuées était de 162\*. Les bénévoles contribuent à la vie communautaire de diverses façons, qu'il s'agisse de siéger au conseil d'administration ou de recueillir-servir-livrer de la nourriture ou encore d'enseigner ou d'entraîner une équipe. Il existe aussi des activités bénévoles informelles qui jouent un rôle essentiel à nourrir et à soutenir les quartiers et les communautés. Les activités telles que le magasinage, ou conduire les autres, les visites aux personnes âgées, la rédaction de lettres ou les travaux extérieurs ou d'entretien font partie intégrante des activités qui forment un réseau d'appui dans les communautés, mais qui ne sont pas reconnues formellement comme telles. En 2000, 77 % des Canadiens ont signalé avoir aidé quelqu'un d'une façon ou d'une autre.

Un indicateur très utile pour le soutien communautaire tiendrait compte de toutes les contributions formelles et informelles des bénévoles dans la communauté. Toutefois, cela nécessiterait un sondage approfondi dans la communauté de Simcoe-Nord pour établir toutes les contributions bénévoles à la communauté.

Si nous appliquons le taux de bénévolat pour l'Ontario en 2000 soit 25 % à la population de Simcoe-Nord d'environ 43 250 personnes, nous obtiendrions environ 10 813 bénévoles. Par contre, une méthode basée plus sur la communauté pour évaluer ce taux serait encore plus utile. Puisque nous ne pouvons calculer le taux de bénévolat dans Simcoe-Nord sans effectuer notre propre sondage communautaire, nous avons décidé de vous présenter un portrait du «bout de l'iceberg».

L'organisme Community Link North Simcoe maintient une base de données globale de la majorité des groupes sociaux et communautaires de Simcoe-Nord. Cette base de données regorge d'information très utile y compris la majorité (mais probablement pas tous) des organismes dans Simcoe-Nord qui se fient aux bénévoles. La liste compte 217 noms! Nous savons le nombre d'heures bénévoles enregistrées et contribuées aux cinq organismes suivants :

Community Living Huronia	} <b>19 467 heures</b> <b>594 bénévoles</b>
Community Link North Simcoe	
Midland Area Reading Council	
Wye Marsh Wildlife Centre	
YMCA	

Nous savons aussi qu'il s'agit là d'une sous estimation majeure de la contribution d'heures bénévoles puisque ce ne sont pas tous les comités bénévoles qui sont inclus dans le calcul. De plus, le calcul du nombre d'heures bénévoles est commode, mais ne mesure pas la valeur réelle des bénévoles au sein de la communauté.

\* Points saillants de l'Enquête nationale de 2000 sur le don, le bénévolat et la participation. Statistique Canada. N° de catalogue 71-542-XIF

# 10 INDICATEURS Indicateurs 8+9 Sécurité

## Taux de violence familiale dans Simcoe-Nord comparativement au taux ontarien et son rang en matière de statistiques criminelles pour Simcoe-Nord.

La violence familiale est toute utilisation de force physique ou sexuelle, réelle ou menacée, dans une relation intime, y compris l'abus émotif psychologique ou des comportements harcelants. Bien que les hommes et les femmes puissent être victimes de violence familiale, la plus grande partie de cette violence est faite par les hommes qui abusent les femmes.\*

En 1999, le taux d'un an pour la violence conjugale était de 3 % alors que le taux de 5 ans était de 8 %.\* Le taux d'agression familiale dans Simcoe-Nord et le rang en matière de statistiques criminelles pour Simcoe-Nord ne seront pas disponibles avant que les services policiers ne terminent leur rapport pour 2001.

### Événements familiaux dans Simcoe-Nord 2001

	Midland	Penetanguishene, Tiny, Tay <sup>0</sup>
Appels de service (familiaux)	132	205
Réglé par accusation <sup>1</sup>	82 <sup>1</sup>	s/o
Agressions familiales <sup>2</sup>	s/o	50 <sup>2</sup>

0 = Statistiques du poste de la PPO de Midland impossible à répartir par région

1 = nombre d'événements qui ont mené à une accusation, pas nécessairement une agression familiale

2 = nombre d'accusations d'agressions familiales

Selon le Code criminel du Canada «les infractions familiales comprennent, mais ne se limitent pas aux meurtres, à l'agression, à l'agression sexuelle, aux menaces de causer la mort ou des lésions corporelles, la séquestration, le harcèlement-traquage, l'enlèvement, la violation des ordonnances du tribunal et les infractions contre les droits de propriété». À Midland, 62 % des appels de services familiaux en 2001 ont entraîné des accusations. Il est clair que plus de la moitié des appels étaient d'une violence suffisante pour nécessiter une certaine forme d'accusation. Dans le reste de Simcoe-Nord les polices ont été appelées pour 205 événements familiaux. À peu près le quart de ceux-ci ont entraîné une accusation d'agression familiale. Nous ne savons pas combien d'autres appels ont entraîné des accusations autres que le voie de fait familial. Toutefois, ces chiffres suggèrent qu'entre un quart et deux tiers de tous les événements domestiques auxquels la police a répondu dans Simcoe-Nord étaient assez sérieux pour porter des accusations. Ce que nous ne savons pas c'est la quantité de violence domestique qui n'est pas rapportée à la police.

La bonne nouvelle : d'après l'Enquête sociale générale 1999, le taux de violence conjugale en Ontario est à la baisse et le pourcentage de femmes victimes de violence conjugale qui signale la violence à la police est à la hausse.\*

\* Code criminel du Canada

★ La violence familiale au Canada : un profil statistique 2001. Statistique Canada

### À titre de renseignement :

La Maison Rosewood Shelter est un abri d'urgence qui fournit du soutien aux femmes victimes d'agression et à leurs enfants dans le nord et le centre du comté de Simcoe. Les conseillers fournissent un appui gratuit et confidentiel 24 heures par jour, sept jours par semaine. Ligne de crise :

Anglais : 24 heures (705) 526-4211

Français : Lundi au vendredi, 9 h à 17 h (705) 737-2788; 1-800-211-4954

Après les heures d'ouverture, téléphonez en français : 1-877-679-2229

## Nombre d'accusations pour vandalisme dans Simcoe-Nord contre le nombre de plaintes du vandalisme pour une période d'un an dans Simcoe-Nord.

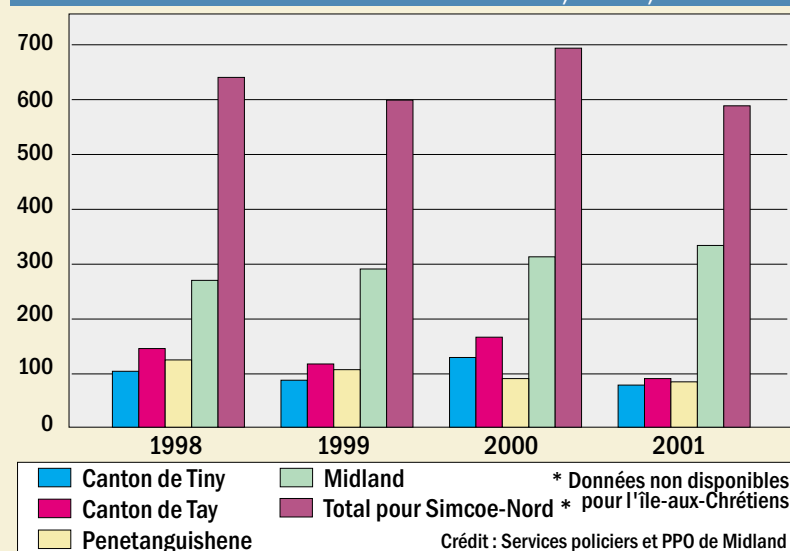
D'après le Code criminel, le vandalisme se classe sous la rubrique «méfait». Commet un méfait quiconque volontairement :

- Détruit ou détériore un bien;
- Rend un bien dangereux, inutile, inopérant ou inefficace;
- Empêche, interrompt ou gêne l'emploi ou la jouissance ou l'exploitation légitime d'un bien; ou
- Empêche, interrompt ou gêne une personne dans l'emploi, la jouissance ou l'exploitation légitime d'un bien.

Le méfait s'applique également à la destruction ou à la modification de données.

Les données sur les méfaits sont disponibles pour toutes les régions de Simcoe-Nord sauf l'Île-aux-Chrétiens pour les années 1998 à 2001. Ces données comprennent les méfaits occasionnant des dommages de 5 000 \$ et plus ainsi que les méfaits de 5 000 \$ et moins. La majorité des méfaits entraînent des dommages de moins de 5 000 \$.

### Plaintes de méfait dans Simcoe-Nord, 1998, 2001



Au cours des quatre dernières années, on a enregistré plus de plaintes de méfait à Midland que dans toute autre région de Simcoe-Nord. Toutefois, la population de Midland est non seulement plus importante que les autres régions, elle attire des personnes des régions environnantes pour les divertissements et les loisirs. Ces facteurs pourraient expliquer le plus grand nombre de plaintes dans la ville. En 2001, le nombre total de plainte de méfaits dans Simcoe-Nord était en effet inférieur au nombre de plaintes déposées pendant les trois années précédentes.

### Nombre total de plaintes de méfait dans Simcoe-Nord, 1998-2001

Année	Simcoe-Nord*
1998	649
1999	606
2000	704
2001	599

\*Englobe Midland, Penetanguishene, les cantons de Tay et de Tiny

En 2001, on a compté à Midland 341 plaintes de méfait; toutefois, seulement 46 de celles-ci (13,5 %) entraînaient des accusations. Selon les deux services de police (de Midland et de la PPO), Simcoe-Nord n'est pas une «communauté de vandales». Il y a beaucoup moins de vandalisme que les gens ne croient et lorsque quelque chose est endommagé, il est rapidement réparé afin de ne pas encourager des crimes supplémentaires.

# 10 INDICATEURS

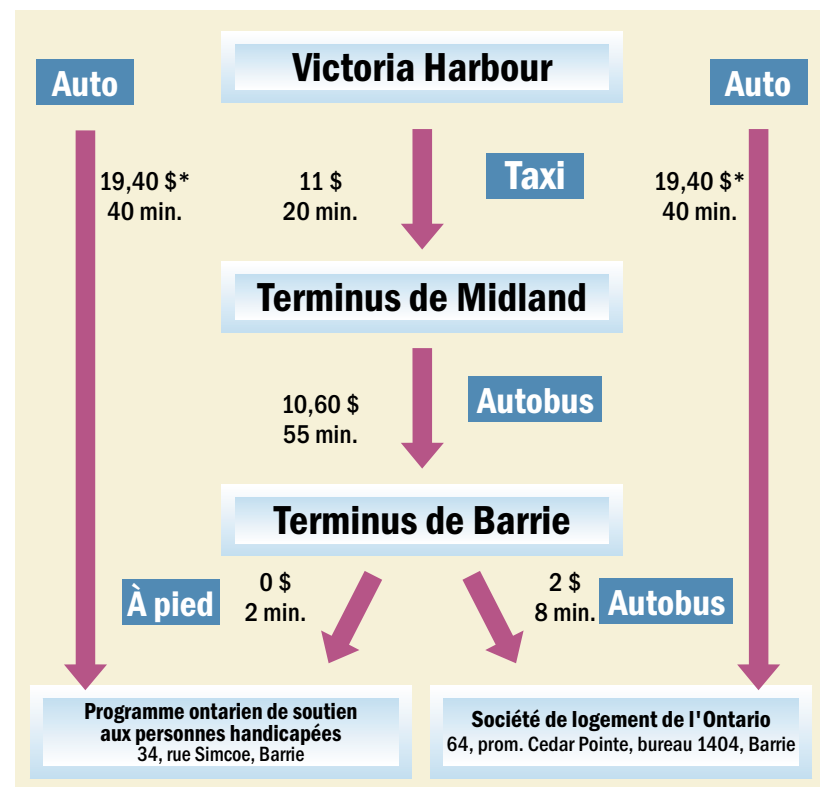
## Indicateur 10 Transport

### Le coût et le temps requis pour un voyage aller-retour au moyen de divers modes de transport (voiture contre autobus et taxi) vers les services centralisés non disponibles dans Simcoe-Nord.

Le manque de services centralisés dans Simcoe-Nord cause un défi de transport pour ceux qui ne savent pas conduire. De plus, les coûts associés aux déplacements vers le service, soit par auto ou autrement, peut être exorbitant.

Afin de montrer ceci, nous avons choisi de comparer le coût et le temps requis pour se rendre à deux services disponibles seulement à Barrie : la Société de logement de l'Ontario et le Programme ontarien de soutien aux personnes handicapées. Le bureau de ce dernier se trouve à côté du terminus de Barrie (34, rue Simcoe) alors que la Société de logement se trouve au 64 prom. Cedar Pointe. Le point de départ pour cet indicateur est Victoria Harbour.

Le diagramme suivant montre le temps approximatif et le coût pour se rendre à chacun de ces services soit par automobile seul ou en utilisant un taxi et un autobus. Nota : le schéma ne tient pas compte du temps d'attente pour les taxis ou l'autobus. Le stationnement gratuit est disponible près des deux services.



	Programme ontarien de soutien aux personnes handicapées		Société de logement	
	Taxis et autobus	Auto	Taxis et autobus	Auto
Coût (aller seulement)	21,60 \$	19,40 \$*	23,60 \$	19,40 \$*
Temps (aller seulement)	77 min.	40 min.	83 min.	40 min.

\* Utilisation de 34 ¢ par kilomètre

Cet indicateur ne tient pas compte du voyage de retour à Victoria Harbour, car la durée varierait selon le temps d'attente des autobus. Une personne qui voyage en automobile peut tout simplement retourner chez-elle tout de suite après son rendez-vous. Mais, une personne qui se fie au système de transport en commun doit retourner à pied au terminus (à partir du bureau du Programme de soutien) ou attendre l'autobus pour retourner au terminus (à partir du bureau de la Société du logement); changer ensuite d'autobus pour se rendre à Midland et enfin prendre un taxi avant d'arriver à Victoria Harbour. À titre de renseignement, l'horaire des autobus PMCL aller-retour de Barrie (pour les heures qui s'appliquent à cet indicateur) et l'information de transport en commun de Barrie figurent ci-dessous.

Nota : Barrie est la ville la plus près de Simcoe-Nord et les trajets d'autobus en direct de Midland sont possibles. Pour les services centralisés d'ailleurs, comme Midhurst, le coût et le temps du transport vers ces services seraient beaucoup plus élevés.

#### Service d'autobus PMCL entre Midland et Barrie

Prix du billet (aller seulement)			
Adulte	10,60 \$	Étudiant (-15 %)	9,01 \$
Aîné (-10 %)	9,54 \$	Enfant (-50 %)	5,30 \$

#### Horaires

Midland → Barrie		Barrie → Midland	
Jour de semaine	Heure de départ	Jour de semaine	Heure de départ
Lundi-vendredi	7 h 10	Lundi-vendredi	9 h 35
Lundi-vendredi	11 h 45	Lundi-vendredi	15 h 25
		Lundi-vendredi	18 h 45
		Vendredi seulement	22 h 10

Le voyage aller prend 55 minutes.

#### Information sur le transport en commun de Barrie

Un trajet de 60 minutes sur tout autobus coûte 2 \$ pour les adultes, étudiants et enfants. Les enfants d'âge préscolaire et les personnes âgées sont gratuits. Jusqu'à trois enfants d'âge élémentaire peuvent monter à bord des autobus Barrie Transit GRATUITEMENT lorsqu'ils sont accompagnés d'un adulte ou d'une personne âgée.

Pour se rendre au bureau de la Société de logement de l'Ontario : prendre le trajet Letitia sud qui quitte le terminus tous les 30 minutes à 15 minutes avant l'heure et à 15 minutes après l'heure. Le trajet au bureau de la Société de logement dure entre 5 et 8 minutes.

## Transport

Le coût par trajet (en présumant un prix de billet standard entre destinations) et le nombre de trajets en taxi entre les communautés de Simcoe-Nord au cours de la dernière année.

Le coût par trajet et le nombre de trajets pris en taxi à l'intérieur d'une communauté particulière par exemple, Midland, Penetanguishene ou Victoria Harbour, etc. au cours de la dernière année.

Le nombre de personnes qui prennent l'autobus aller-retour le même jour à Barrie, le temps requis pour se rendre à Barrie et la fréquence des heures de départ par jour.

## Emplois

Le nombre de personnes âgées de 18 à 25 ans qui ont été embauchés à un emploi à temps plein au cours de la dernière année dans des postes qui sont suffisamment rémunérés pour qu'une personne puisse vivre comparativement au nombre total d'emplois à temps partiel et à temps plein offerts à ce groupe d'âge.

Le nombre d'emplois comblés par des finissants d'écoles secondaires (les personnes dont le plus haut niveau d'études atteint est l'école secondaire) au cours de la dernière année avec des salaires suffisamment élevés pour vivre comparativement au nombre total d'emplois disponibles pour ce groupe.

Le nombre d'emplois comblés par les finissants du niveau collégial (les personnes dont le plus haut niveau de scolarité atteint est le niveau collégial) au cours de la dernière année avec les salaires suffisamment élevés pour vivre comparativement au nombre total d'emplois disponibles pour ce groupe.

Le nombre d'emplois comblés par les finissants universitaires (les personnes dont le plus haut niveau d'éducation atteint est le niveau universitaire) au cours de la dernière année avec des salaires suffisamment élevés pour vivre comparativement au nombre total d'emplois disponibles pour ce groupe.

Le pourcentage de la population qui détient un emploi saisonnier et le pourcentage de personnes qui rapportent suffisamment d'argent pour vivre pendant 12 mois.

## Loisirs

Le coût, le nombre, (le type) et le pourcentage total de jeunes inscrits aux programmes sportifs et de loisirs pour une période d'un an.

Le nombre, le type et les coûts moyens des programmes de loisirs disponibles aux jeunes par saison.

## Santé

L'âge moyen des médecins de famille de Simcoe-Nord comparativement à l'âge moyen de retraite pour les médecins en Ontario.

La charge de patients par spécialiste et la période de temps requise pour un rendez-vous.

Le pourcentage de la population qui s'est déplacée à l'extérieur de Simcoe-Nord pour les soins de santé spécialisés.

## Environnement

Le nombre de fosses septiques problématiques comparativement au nombre total de fosses septiques dans Simcoe-Nord.

Le nombre de tests d'eau de puits qui n'ont pas respecté les normes en matière d'eau potable saine comparativement au nombre total testé par région au cours de la dernière année et les raisons de la non-conformité.

Le nombre de tests d'eau municipale qui n'ont pas respecté les normes d'eau potable saine par rapport au nombre total testé par région au cours de la dernière année et les raisons de cette non-conformité.

La quantité moyenne de déchets par kilogramme par foyer qui se rend au site d'enfouissement et le volume de recyclage par foyer en kilogrammes.

## Accès

Le pourcentage et les types d'immeubles dans Simcoe-Nord qui sont accessibles en poussette et en fauteuil roulant.

Le nombre de conducteurs originaires de Simcoe-Nord qui se sont rendus à Barrie, Orillia, Parry Sound, Collingwood, etc., pour subir un test de conduite au volant au cours de la dernière année et le nombre moyen de kilomètres parcourus par chacun de ces conducteurs.

## Logement

La gamme des coûts pour le logement à loyer et le revenu requis si l'on dépense un maximum de 30 % du revenu sur le logement.

La population de Simcoe-Nord qui a besoin de logement public et le nombre d'unités nécessaires à desservir la communauté comparativement au nombre d'unités disponibles.

## Éducation

Le taux d'alphabétisation dans Simcoe-Nord.

Le taux de finissants d'école secondaire dans Simcoe-Nord comparativement aux taux ontarien.

## Appui

La participation des entreprises locales à l'appui des écoles, des organismes et des événements locaux grâce aux dons ou aux dons en nature.

# L'avenir

**Vous pouvez voir qu'il y a occasion d'établir d'autres indicateurs pour mesurer à la fois les choses que nous désirons garder, protéger ou améliorer ainsi que celles que nous désirons changer ou qui ont besoin d'amélioration. La mesure de ces indicateurs nous donne des chances de passer à l'action. Un projet s'échelonnant sur plusieurs années? Tout à fait. Des occasions pour vous d'y participer? Sans limites!**

**On a demandé aux participants de regarder cinquante ans dans l'avenir. Puisque les consultations ne devaient durer que deux heures nous avons demandé aux participants de présumer que toutes les choses qu'ils mettaient en valeur seraient protégées ou même améliorées à l'avenir. On leur a demandé de regarder de plus près les éléments qu'ils ont soulevés comme enjeux ou défis et en regardant cinquante ans dans l'avenir, de décrire ce que notre communauté serait sans ces problèmes.**

## La question

**Je veux que vous envisagiez l'avenir dans cinquante ans. À quoi notre communauté ressemblerait-elle si ces questions n'existaient plus? Ce n'est pas le moment de proposer des solutions, mais de formuler une description utopique de l'avenir.**

Le résumé qui suit utilise des phrases tirées des consultations...

Simcoe-Nord est une place pour tout le monde. Nous avons un équilibre entre la jeune communauté productive et dynamique et une communauté de retraite en santé; il règne un respect mutuel entre les générations. Nous célébrons la diversité. Nous valorisons et appuyons tous nos membres, peu importe l'âge, les capacités ou l'ethnicité. Les nouveaux venus sont les bienvenus : nous avons une culture d'amitié.

Tout le monde peut travailler à son niveau de compétence dans la communauté et rapporter un revenu adéquat. Nos jeunes personnes ont le choix de vivre ici parce qu'il existe maintenant des emplois pour eux. Toutefois, malgré la croissance des emplois au cours des cinquante dernières années pour permettre à toute la population active d'avoir un emploi rémunérateur et stimulant sur le plan intellectuel, nous avons réussi à maintenir un esprit de petite ville.

Au cours des cinquante dernières années nous avons vu du développement qui s'est déroulé en tenant compte des répercussions sur la société, l'économie et l'environnement. En effet, nous vivons dans une communauté qui est le résultat d'une bonne direction municipale qui a résisté à la demande d'augmenter la densité et la croissance aux dépens de ce que nous percevons comme bon dans la communauté. La planification dans tout Simcoe-Nord est intégrée. Il existe une infrastructure solide (p. ex. : chemins, trottoirs, eau, égouts, technologies de la communication) capable de répondre à ce que l'avenir nous apportera. Avec la croissance dont nous avons été témoin, nous nous sommes assurés de mettre en place les services nécessaires à répondre aux besoins de tous, y compris un logement de qualité à prix abordable adapté aux besoins des personnes de la communauté, le transport, et le soutien et les services pour tous ceux qui en ont besoin.

Nous sommes dotés d'un système de transport diversifié, efficace, accessible et abordable. Les liens entre les communautés ont été établis et sont maintenus. Les enfants peuvent naître ici, y être élevés et éduqués. En fait, il existe maintenant des installations éducatives complètes sur l'Île-aux-Chrétiens. Tout enfant qui en a besoin a accès à une garderie sécuritaire et abordable. Il y a beaucoup d'endroits pour que les jeunes se rassemblent et pleins d'activités qui s'offrent à prix modique ou sans frais.

En fait, les gens de tout âge sont actifs et en santé. De plus, les soins de santé sont rapidement accessibles lorsque les gens en ont besoin. Nos installations médicales correspondent aux changements démographiques au sein de notre population. Il existe à l'échelle locale l'accès de première ligne aux soins de santé de qualité du berceau jusqu'à la tombe. L'une des plus importantes réussites est l'élimination de la diabète sur l'Île-aux-Chrétiens ainsi qu'ailleurs.

Nous sommes une petite communauté sécuritaire et sans souci. Les résidents peuvent se déplacer partout dans Simcoe-Nord et se sentir en toute sécurité face aux autres personnes et aux animaux. Les services policiers sont efficaces, mais rajoutent un élément personnel. La violence familiale a été éliminée.

Les gens viennent encore dans Simcoe-Nord pour jouir des belles plages. Il y a un accès étendu à la beauté naturelle de notre région.

Nous faisons la belle vie.

# Les équipes d'action

Équipes d'action

Faire l'inventaire des valeurs communautaires et des défis qui existent n'est qu'une première étape dans le processus. Pour que ce processus prenne effet et pour apporter des améliorations il faut passer à l'action. Notre objectif est l'amélioration continue de notre communauté grâce aux changements graduels et efficaces.

## Qui peut participer à une équipe d'action?

Vous êtes tous les bienvenus!

Vous apportez votre passion et votre enthousiasme, votre patience et votre volonté de travailler.

## Recherché

- Leaders intrépides
- Réalistes
- Penseurs créatifs
- Gens pour appuyer
- Bons samaritains
- Optimistes
- Visionnaires
- Joueurs d'équipes
- Régleurs de problèmes
- Petits trains qui vont loin

## Qu'est-ce qu'une équipe d'action?

Une équipe d'action est un petit groupe de personnes qui se concentrera sur un aspect d'un indicateur et s'engagera à travailler pendant une période d'un an ou moins pour l'améliorer. On s'attend à ce que les membres d'une équipe d'action se présentent aux réunions d'équipe et contribuent à son travail.

## De quoi l'équipe sera-t-elle responsable?

Définir clairement son objectif  
Recueillir l'information  
Établir un plan  
Mettre le plan en œuvre  
Évaluer l'efficacité du plan  
S'amuser

## À quel aide les équipes d'actions auront-elles droit?

La Simcoe-Nord Société d'aide au développement des collectivités, grâce au financement d'Industrie Canada, de FedNor, a convenu de commanditer la prochaine étape dans ce processus s'échelonnant sur plusieurs années. Chaque groupe recevra une formation et les conseils d'un animateur-formateur qualifié de la région ainsi qu'un soutien administratif de la SNSADC.



Travail d'équipe

## **Je suis intéressé! Que dois-je faire maintenant?**

**Communiquer avec : Mary DiTomaso à la SNSADC  
705-526-1371 ou [mditomaso@nscfdc.on.ca](mailto:mditomaso@nscfdc.on.ca)  
Faites-nous parvenir votre nom, numéro de téléphone,  
courriel ainsi que le domaine qui vous intéresse  
et l'heure de rencontre qui convient le mieux  
à votre horaire.**

## **Quelle est la prochaine étape?**

Nous demandons à toute personne intéressée à devenir membre d'une équipe d'action de se présenter à la rencontre préliminaire au bureau de la SNSADC, 355, cr. Cranston à Midland, le 15 mai à midi. Veuillez nous appeler à l'avance pour nous dire que vous allez être présent et pour assurer que nous aurons un dîner pour vous.

**(705) 526-1371**

**En attendant le plaisir de travailler avec vous.**



**Des exemplaires supplémentaires de ce rapport  
sont disponibles à la Simcoe-Nord Société d'aide  
au développement des collectivités.  
355, cr. Cranston, C. P. 8, Midland (Ontario) L4R 4K6  
ou visitez notre site Web à l'adresse : [www.nscfdc.on.ca](http://www.nscfdc.on.ca)**

# Remerciements

C'est avec gratitude que nous reconnaissons les travaux de Maureen Hart et de Hart Environmental Data relativement à la mesure des indicateurs, travaux qui ont été à la fois une inspiration et le fondement de ce projet.

**Un remerciement tout spécial aux organismes suivants qui nous ont aidés à la collecte de données :**

**Alliance des hôpitaux de Simcoe-Nord  
Association environnementale de Severn Sound  
Canton de Tay  
Canton de Tiny  
Centre d'accès aux soins communautaires du comté de Simcoe  
Centre faunique du Marais Wye  
Community Link North Simcoe  
Conseil de bande de l'Île-aux-Chrétiens  
Conseil régional de santé du comté de Simcoe York  
Développement des ressources humaines Canada  
École secondaire Le Caron  
Midland Bay Taxi  
Midland in Motion  
Midland Secondary School  
Ministère de l'Environnement, Direction de la surveillance environnementale  
École secondaire Penetanguishene Secondary School  
PPO de Midland  
Service de santé du district du comté de Simcoe  
Services policiers de Midland  
St. Theresa's High School  
Ville de Midland  
Ville de Penetanguishene  
YMCA**

Nous tenons à remercier Emily Harris et Cathi Brown d'avoir passé d'innombrables heures sur ce projet. C'était un véritable travail fait avec amour. Sans vos efforts inlassables et votre expertise, ce projet n'aurait jamais pu se réaliser. Merci à Liam (qui n'était pas encore né au moment où nous avons commencé à planifier le projet) et à sa petite sœur Kendra, de leur présence aux réunions avec maman Cathi et d'avoir surveillé Emily et Cathi pendant qu'elles faisaient le tri des données. C'est pour tous les Liam et Kendra et leurs familles, qui habitent aujourd'hui Simcoe-Nord ou qui se joindront à nous, que nous nous efforçons de faire de Simcoe-Nord une communauté en santé et dynamique pour l'avenir!

# Merci



Ce projet aurait été impossible sans les dons généreux de :



**THE ONTARIO TRILLIUM FOUNDATION**

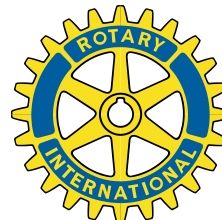
**LA FONDATION TRILLIUM DE L'ONTARIO**

«La Fondation Trillium de l'Ontario, organisme relevant du ministère du Tourisme, de la Culture et des Loisirs, reçoit chaque année du gouvernement 100 millions de dollars provenant de l'initiative des casinos de bienfaisance de la province. Elle accorde des subventions à des organismes de bienfaisance et sans but lucratif admissibles dans les secteurs des arts, de la culture, des sports, des loisirs, de l'environnement et des services sociaux.»

En partenariat avec FedNor et  
In partnership with FedNor and



**Canada**



**Rotary Club  
of Midland**



**Travailler ensemble pour bâtir une communauté prospère**

**NORTH SIMCOE/SIMCOE NORD**

**Community Futures Development Corporation**

**Société d'aide au développement des collectivités**

355, cr. Cranston, C. P. 8  
Midland (Ontario) L4R 4K6

Site Web : [www.nscfdc.on.ca](http://www.nscfdc.on.ca)  
Courriel : [mdtomaso@nscfdc.on.ca](mailto:mdtomaso@nscfdc.on.ca)

Tél. : (705) 526-1371  
Télec. : (705) 526-4993